



การไฟฟ้าส่วนภูมิภาค  
PROVINCIAL ELECTRICITY AUTHORITY

เลขที่ ก.ต.กฟส.สค.๒(บพ) ๙๙๐ /๒๕๖๗

ชื่อผู้รับ นายพัทธนันท์ พิชิตสุวรรณโช

ชื่อผู้ส่ง นายสุเทพ แป้นเขียว

# Switching Deadline

11/09/67

วันที่ ๕ กันยายน ๒๕๖๗

ตำแหน่ง ออ.ปบ.(ก.๓)

ตำแหน่ง ชจก.(ท) ปฏิบัติงานแทน ผจก.กฟส.สค.๒(บพว)

ด้วย กฟส.สค.๒(บพว) ขอตัดไฟ วงจรที่ ๐๕ และ ๑๐ สถานีสมุทราสาร ๕ เพื่อแก้ไขเสาแรงสูงเอนเอียง บริเวณริมถนนพระราม๒ (ปากซอยเลอชาเล่ รี รีสอร์ท) ตามแผนผังสังเขปแนบ จำนวน ๑ แผ่น ดังนี้

ที่	ฟีดเดอร์	วัน/เดือน/ปี	ตั้งแต่เวลา	ถึงเวลา	ลักษณะงานที่ปฏิบัติ/ บริเวณ	จาก	ถึง	ผู้ควบคุมงาน
๑.	SME๐๕	๑๔ ก.ย. ๒๕๖๗	๐๘.๓๐ น.	๑๗.๐๐ น.	แก้ไขเสาแรงสูงเอนเอียง บริเวณริมถนนพระราม๒ (ปากซอยเลอชาเล่ รี รีสอร์ท)	SME๐๕S-๐๔ (สะพานข้ามทาง รถไฟนาขวาง) SME๑๐S-๐๒ (สะพานข้ามทาง รถไฟนาขวาง)	สุดไลน์ระบบ จำหน่ายแรงสูง Dis ชั่วคราว (บ.พร้าวหอม)	นายเจชา คงพุกา ตำแหน่ง พชง.๗ โทรศัพท์ ๐๘๓-๔๒๘๘๓๕๖
๒.	SME๑๐							

พื้นที่ที่มีผู้ใช้ไฟได้รับผลกระทบ(ไฟดับ) บริเวณวัดนาขวาง ริมถนนพระราม๒ ซ.เลอชาเล่ รี รีสอร์ท

ผู้ประสานงานการดับไฟ ชื่อ นายอรรถนันท์ บัวสงค์ ตำแหน่ง ชผ.ปบ. โทร. ๐๘๖-๓๖๓๓๑๐๐

พื้นที่ ที่ขอตัดไฟปฏิบัติงานมีสายเคเบิลใยแก้วนำแสงของ กฟผ. (หากมีโอกาสชำรุด ผศส.กรส.(ก.๓) จะไปตรวจสอบก่อนปฏิบัติงาน)

๑.  มีสายเคเบิลใยแก้วนำแสง ๑.๑  มีโอกาสชำรุด ๑.๒  ไม่มีโอกาสชำรุด

๒.  ไม่มีสายเคเบิลใยแก้วนำแสง

๓.  พิกัดพื้นที่ดับไฟ ก.๑ เริ่มต้น Lat ๑๓.๔๗๙๓๑๑๖๖ Long ๑๐๐.๑๑๘๗๕๓๑,

ก.๒ สิ้นสุด Lat ๑๓.๔๗๘๘๐๑๒ Long ๑๐๐.๑๑๘๖๒๗๑

เรียน ผจก.กฟจ.สมุทราสาร

เพื่อโปรดทราบ

(นายสุเทพ แป้นเขียว)

ชจก.(ท) ปฏิบัติงานแทน ผจก.กฟส.สค.๒(บพว)

สำหรับแผนกควบคุมการจ่ายไฟ (ผคฟ.) กฟผ.๓

เรียน ออ.ปบ.(ก.๓)

ผคฟ. พิจารณาแล้วเห็นควร

อนุมัติให้ดับไฟตามคำขอข้อ 1 ฟีดเดอร์ SME05 จาก SME05S-04 ถึง ปากซอย

ในวันที่ 14 ก.ย. 67 ตั้งแต่เวลา 08.30 น. ถึง 17.00 น. ตามใบสั่งทำสวิตซ์ชิงเลขที่ 1306/67

อนุมัติให้ดับไฟตามคำขอข้อ 2 ฟีดเดอร์ SME10 จาก SME10S-02 ถึง Dis ช. (บ.พร้าวหอม)

ในวันที่ 14 ก.ย. 67 ตั้งแต่เวลา 08.30 น. ถึง 17.00 น. ตามใบสั่งทำสวิตซ์ชิงเลขที่

พนักงานศูนย์ฯ นาย อสร โมกขนันท์ ประสานงานการขอตัดไฟกับ นายอรรถนันท์ บัวสงค์  
5 ก.ย. 67

(นายสิริอรณ) นักจัดซื้อ  
๐๙๖-๕ ๖๖๗๗ ๕๕.คพ.

สำหรับผู้อนุมัติ

ที่ ก.๓ กปบ.(คฟ.)

เรียน ผจก. กฟผ.สก.๒ (บพอ)

อก.บช.(ก๓), อก.วว.(ก๓)

อนุมัติ และแจ้ง จป. เพื่อตรวจสอบความปลอดภัย  
พร้อมทั้งลงข้อมูลแจ้งแผนดับเพลิงใน [www.pea.co.th](http://www.pea.co.th)

ขั้นตอนการสวิชชิง 2 แผ่น

แผนผังแนบ 1 แผ่น

ผจพ. - (สถานี -)

เพื่อทราบ และจัดพนักงานเข้าปฏิบัติงานร่วมกับศูนย์ฯ นครปฐม  
ตั้งแต่วันที่ - น. เป็นต้นไป จนกว่างานจะแล้วเสร็จ



(นายเลอพงศ์ แก่นจันทร์)  
รท.ปบ.(ก3) ปฏิบัติงานแทน อก.ปบ.(ก3)

# ใบสั่งทำสวิตชิง

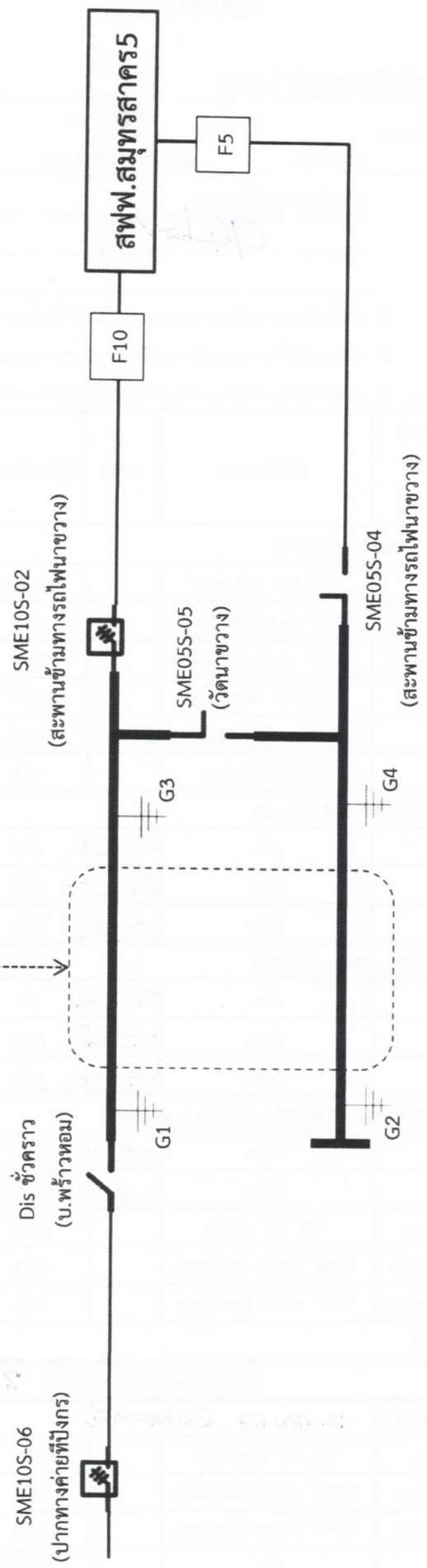
1. สถานที่ทำงาน	บริเวณริมถนนพระราม 2 (ปากซอยเลขอาเลห์ รีสอร์ท)						
2. กำหนดวันที่ทำงาน	14 ก.ย. 67	ระหว่าง	08.30	น.	ถึง	17.00 น.	
3. ผู้ขอทำงาน	กฟจ.สค.2(บพว)	งานที่ทำ	แก้ไขเสาแรงสูงเอนเอียง			ตามใบขอปฏิบัติงาน	1306/2567
4. เตรียมการสวิตชิงโดย	นายอมร โมกข์พันธ์				วันที่	6 กันยายน 2567	
5. ตรวจสอบสวิตชิงโดย					วันที่	6 กันยายน 2567	
6. อนุมัติสวิตชิงโดย					วันที่	6 กันยายน 2567	
7. สั่งทำสวิตชิงโดย	<ol style="list-style-type: none"> <li>นายพิรภัทร,นางสาวสุภัสชา,นายขุนทอง,นายศักดิ์สิทธิ์,นายพนิต (กะ1 00.00 น. - 08.00 น.)</li> <li>นายศุภสวัสดิ์,นายอนุสรณ์,นายธนิศ,นายวรรณพงษ์,นายมโนช (กะ2 08.00 น. - 16.00 น.)</li> <li>นายจิรวุฒน์,นายวัฒนา,นายพิชชา,นายวีรวัชร,นายอมร (กะ3 16.00 น. - 24.00 น.)</li> </ol>						

ที่	รหัสอุปกรณ์	สภาพอุปกรณ์ ปกติก่อน ดำเนินการ	ดำเนินการ	เวลา	ผู้ดำเนินการ	ผู้สั่งการ	หมายเหตุ
1	ตรวจสอบอุปกรณ์ป้องกันและตัดตอน ก่อนทำการสวิตชิง						
2	SME-TP2	"OLTC" Auto	"OLTC" Manual		SME	-	-
3	SME05VB-01	"ON" Auto Reclose	"OFF" Auto Reclose		SME	-	โหลด 1.18 MW
4	SME10VB-01	"ON" Auto Reclose	"OFF" Auto Reclose		SME	-	โหลด 4.13 MW
5	SSA-TP1	"OLTC" Auto	"OLTC" Manual		ศูนย์เพชรฯ	-	-
6	SSA01VB-01	"ON" Auto Reclose	"OFF" Auto Reclose		ศูนย์เพชรฯ	-	-
7	ย้ายโหลด SME10 บางส่วน ฝาก SSA01						
8	SME10S-03	ปลด,ล๊อคคาน	ล๊อค		บพว.	SF6	ป.เกลือ
9	SME10S-02	ล๊อค	ปลด,ล๊อคคาน		บพว.	SF6	สะพานข้ามทางรถไฟนาขวาง
10	เมื่อพร้อมดับไฟปฏิบัติงาน เวลา 08.30 น.						
11	SME05S-04	ล๊อค	ปลด (ใช้โหลดบัสเตอร์)		บพว.	DIS	สะพานข้ามทางรถไฟนาขวาง
12	DIS ชค. SME10	ล๊อค	ปลด (ใช้โหลดบัสเตอร์)		บพว.	DIS	บ.พร้าวหอม
13	แจ้งผู้ควบคุมงาน ตรวจสอบสถานะ DIS รหัส SME05S-05 (วัดนาขวาง) อยู่ตำแหน่ง "ปลด" ทั้ง 3 เฟส						
14	แจ้งผู้ควบคุมงาน ทำการเทสไฟ, ข้อตกลงจุดจุด G1						
15	แจ้งผู้ควบคุมงาน ทำการเทสไฟ, ข้อตกลงจุดจุด G2						
16	แจ้งผู้ควบคุมงาน ทำการเทสไฟ, ข้อตกลงจุดจุด G3						
17	แจ้งผู้ควบคุมงาน ทำการเทสไฟ, ข้อตกลงจุดจุด G4						
18	หลังจากดำเนินการแล้วเสร็จ พร้อมลงข้อมูลใน We Safe เรียบร้อย						
19	แจ้งพื้นที่ดับไฟให้ผู้ควบคุมงานรับทราบและปฏิบัติงานได้						
20	SME-TP2	"OLTC" Manual	"OLTC" Auto		SME	-	-
21	SME05VB-01	"OFF" Auto Reclose	"ON" Auto Reclose		SME	-	-
22	SME10VB-01	"OFF" Auto Reclose	"ON" Auto Reclose		SME	-	-
23	SSA-TP1	"OLTC" Manual	"OLTC" Auto		ศูนย์เพชรฯ	-	-
24	SSA01VB-01	"OFF" Auto Reclose	"ON" Auto Reclose		ศูนย์เพชรฯ	-	-
	สิ้นสุด Switching ช่วงเช้า						
25	เมื่อผู้ควบคุมงาน ปฏิบัติงานแล้วเสร็จ พร้อมจ่ายไฟ						
26	แจ้งผู้ควบคุมงาน ทำการปลดข้อตกลงจุดจุด G1						
27	แจ้งผู้ควบคุมงาน ทำการปลดข้อตกลงจุดจุด G2						
28	แจ้งผู้ควบคุมงาน ทำการปลดข้อตกลงจุดจุด G3						
29	แจ้งผู้ควบคุมงาน ทำการปลดข้อตกลงจุดจุด G4						
30	หลังจากดำเนินการแล้วเสร็จ พร้อมลงข้อมูลใน We Safe เรียบร้อย						
31	SME-TP2	"OLTC" Auto	"OLTC" Manual		SME	-	-

ที่	รหัสอุปกรณ์	สภาพอุปกรณ์ ปกติก่อน ดำเนินการ	ดำเนินการ	เวลา	ผู้ดำเนินการ	ผู้สั่งการ	หมายเหตุ	
32	SME05VB-01	"ON" Auto Reclose	"OFF" Auto Reclose		SME		-	-
33	SME10VB-01	"ON" Auto Reclose	"OFF" Auto Reclose		SME		-	-
34	SSA-TP1	"OLTC" Auto	"OLTC" Manual		ศูนย์เพชรฯ		-	-
35	SSA01VB-01	"ON" Auto Reclose	"OFF" Auto Reclose		ศูนย์เพชรฯ		-	-
36	จ่ายไฟคืนสู่ระบบ							
37	SME05S-04	ปลด	ล๊ับ		บพว.		DIS	สะพานข้ามทางรถไฟटनाขวาง
38	DIS ชค. SME10	ปลด	ล๊ับ		บพว.		DIS	บ.พร้าวหอม
39	ย้ายโหลด SME10 บางส่วน กลับจาก SSA01							
40	SME10S-02	ปลด, ล็อคคาน	ล๊ับ		บพว.		SF6	สะพานข้ามทางรถไฟटनाขวาง
41	SME10S-03	ล๊ับ	ปลด, ล็อคคาน		บพว.		SF6	ป.เกลือ
42	SME-TP2	"OLTC" Manual	"OLTC" Auto		SME		-	-
43	SME05VB-01	"OFF" Auto Reclose	"ON" Auto Reclose		SME		-	-
44	SME10VB-01	"OFF" Auto Reclose	"ON" Auto Reclose		SME		-	-
45	SSA-TP1	"OLTC" Manual	"OLTC" Auto		ศูนย์เพชรฯ		-	-
46	SSA01VB-01	"OFF" Auto Reclose	"ON" Auto Reclose		ศูนย์เพชรฯ		-	-
	สิ้นสุด Switching ทั้งหมด							

แผนผัง Single Line Diagram แสดงพื้นที่ดับไฟพร้อมระบุจุด Short Ground หน้า/หลัง จุดปฏิบัติงาน

จุดปฏิบัติงานแก้ไขเสาเอนเอียง บริเวณปากซอยเลขอาเลาะห์ รีสอร์ท  
วันเสาร์ที่ 14 กันยายน 2567



เส้นทึบแสดงพื้นที่ดับไฟ  
ตำแหน่งจุด Short Ground