

Switching Deadline
9 8.0.65



การไฟฟ้าส่วนภูมิภาค
PROVINCIAL ELECTRICITY AUTHORITY

เลขที่ ก.๓
ชื่อผู้รับ นายพัทธนันท์ พิชิตสุวรรณนัชล
ชื่อผู้ส่ง นายพัฒนา หงษ์อินทร์

วันที่ ๒๘ พฤศจิกายน ๒๕๖๕
ตำแหน่ง ..อก.ปบ.(ก.๓)
ตำแหน่ง ..รจก.(ท.) ปฏิบัติงานแทน ผจก.กฟอ.บปง.

ที่	ฟีดเดอร์	วัน/เดือน/ปี	ตั้งแต่เวลา	ถึงเวลา	ลักษณะงานที่ปฏิบัติ/บริเวณ	จาก	ถึง	ผู้ควบคุมงาน
๑.	BPB08VB	11 ธ.ค 65	08.00 น	17.00 น.	ปรับปรุงระบบจำหน่าย	BPB8S-07	BPB8S-10 จุดตัดเดท(A.)	นายวิทยา เรือนสา

ด้วยการไฟฟ้า.อ.บ้านโป่ง.....จะขอตัดไฟเพื่อปฏิบัติงาน เพื่อปรับปรุงระบบจำหน่าย สถานีไฟฟ้า ..บ้านโป่ง ๒ ตาม
แผนผังสังเขปแนบ จำนวน.....๑.....แผ่น ดังนี้

พื้นที่ที่มีผู้ใช้ไฟได้รับผลกระทบ(ไฟดับ) มีผู้ใช้ไฟได้รับผลกระทบ.....

ผู้ประสานงานการดับไฟ ชื่อ นายธนัช จันทร์ลือ ตำแหน่ง.....ทผปบ.กฟอ.บปง.....โทร.....๐๙๕-๓๖๕๕๑๙๓

พื้นที่ ที่ขอตัดไฟปฏิบัติงานมีสายเคเบิลใยแก้วนำแสงของ กฟผ. (หากมีโอกาสชำรุด ผศส.กรส.(ก.๓) จะไปตรวจสอบก่อนปฏิบัติงาน)

๑. มีสายเคเบิลใยแก้วนำแสง ๑.๑ มีโอกาสชำรุด ๑.๒ ไม่มีโอกาสชำรุด

๒. ไม่มีสายเคเบิลใยแก้วนำแสง

(นายพัฒนา หงษ์อินทร์)

..รจก.(ท.)ปฏิบัติงานแทน ผจก.กฟอ.บปง.

สำหรับแผนกควบคุมการจ่ายไฟ (ผคฟ.) กฟผ.๓

เรียน อก.ปบ.(ก.๓)

ผคฟ. พิจารณาแล้วเห็นควร

อนุมัติให้ดับไฟตามคำขอ 1 ฟีดเดอร์ BPB08 จาก BPB8S-07 ถึง BPB15-08
ในวันที่ 11 ธ.ค. 65 ตั้งแต่เวลา 08.00 น. ถึง 17.00 น. ตามใบสั่งทำสวิชชิงเลขที่ 1976 ODE บริเวณที่กินหมากถอม

อนุมัติให้ดับไฟตามคำขอ..... ฟีดเดอร์..... จาก..... ถึง.....
ในวันที่..... ตั้งแต่เวลา..... น. ถึง..... น. ตามใบสั่งทำสวิชชิงเลขที่.....

พนักงานศูนย์ฯ นาย สมพร อันต์กษตรกิจ ประสานงานการขอตัดไฟกับ ทชยธนัช จันทร์ลือ

สมพร อันต์กษตรกิจ
ทชยสมพร อันต์กษตรกิจ
๐๐๖.๖ ปฏิบัติงานแทน ผจก.คฟ.

สำหรับผู้อนุมัติ

ที่ ก.๓ กปบ.(คฟ.)

เรียน ผจก. กฟอ.บปง.

อก.บช.(ก.๓), อก.วว.(ก.๓)

อนุมัติ และแจ้ง จป. เพื่อตรวจสอบความปลอดภัย

พร้อมทั้งลงข้อมูลแจ้งแผนดับไฟลงใน www.pea.co.th

ขั้นตอนการสวิชชิง 2 แผ่น
แผนผังแนบ 1 แผ่น

ผจก. (สถานี) ..

เพื่อทราบ และจัดพนักงานเข้าปฏิบัติงานร่วมกับศูนย์ฯ นครปฐม
ตั้งแต่วันที่..... น. เป็นต้นไป จนกว่างานจะแล้วเสร็จ

(นายเลอพงศ์ แก่นจันทร์)

รท.ปบ.(ก3) ปฏิบัติงานแทน อก.ปบ.(ก3)

ใบสั่งทำสวิตชิง

1. สถานที่ทำงาน	ไถ่ไฉง		
2. กำหนดวันที่ทำงาน	11-ธ.ค.-65	ระหว่าง	08.00 น. ถึง 17.00 น.
3. ผู้ขอทำงาน	กฟอ.บปง.	งานที่ทำ	ปรับปรุงระบบจำหน่าย
4. เตรียมการสวิตชิงโดย	นายสถาพร	ต้นตึกเกษตรกิจ	ตามใบขอปฏิบัติงาน 1976/65
5. ตรวจสอบสวิตชิงโดย			วันที่ 7 ธันวาคม 2565
6. อนุมัติสวิตชิงโดย			วันที่ 7 ธันวาคม 2565
7. สั่งทำสวิตชิงโดย			วันที่ 7 ธันวาคม 2565

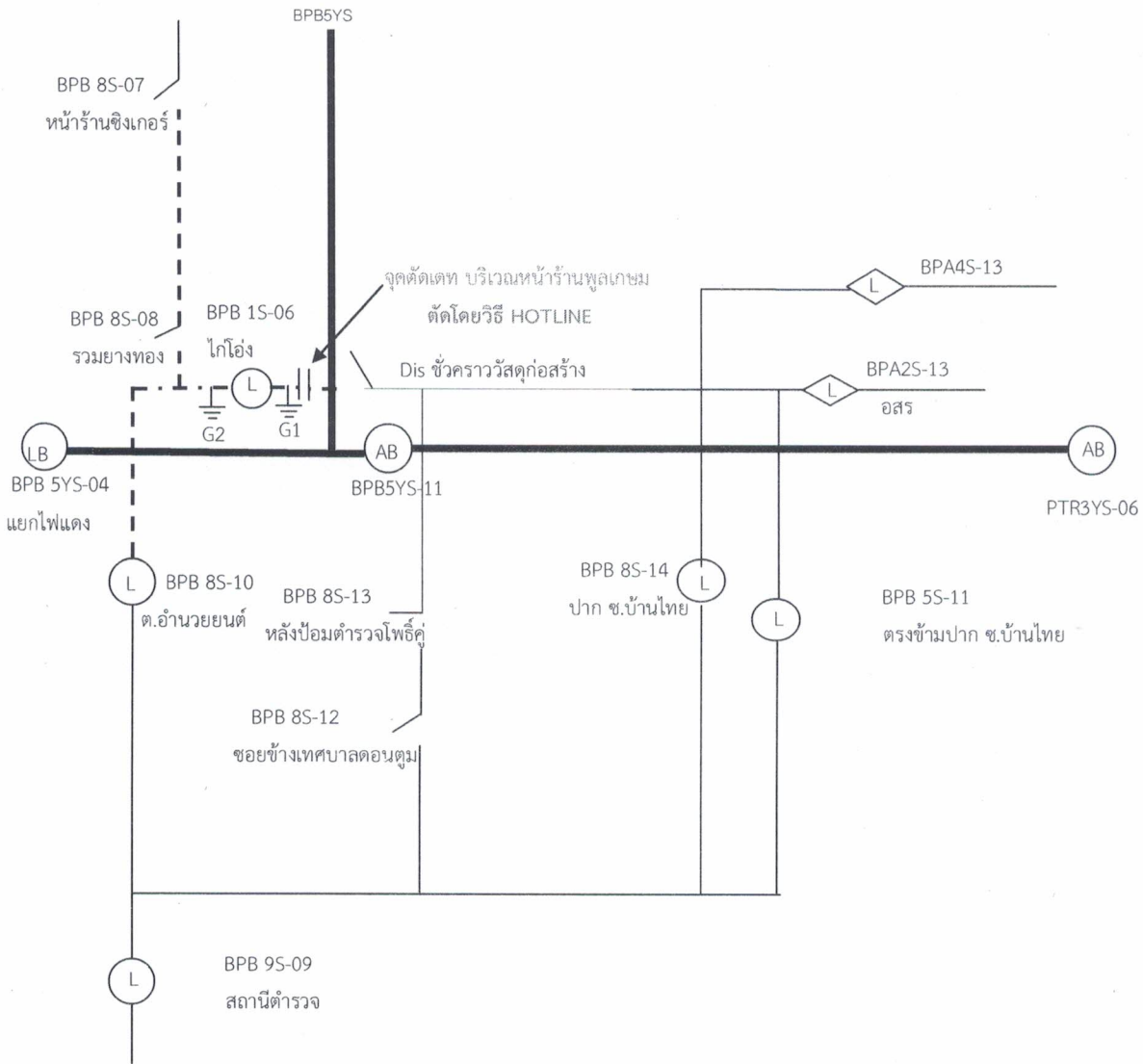
1. นายทูลสวัสดิ์, นายอนุสรณ์, นายธนิต, นายมนโษ (กะ1 00.00 น. - 08.00 น.)

2. นายสถาพร, นายพิชชา, นายสุธี, นายอมร (กะ2 08.00 น. - 16.00 น.)

3. นายพีรภัทร, นายขุนทอง, นายสุธี, นายพนิต (กะ3 16.00 น. - 24.00 น.)

ที่	รหัสอุปกรณ์	สภาพอุปกรณ์ ปกติก่อน ดำเนินการ	ดำเนินการ	เวลา	ผู้ดำเนินการ	ผู้สั่งการ	หมายเหตุ
1	BP2 KT4A	"OLTC" Auto	"OLTC" Manual		EGAT		- โหลด 19 MW
2	BPB08VB-01	Auto	Manual		BPB		- โหลด 3.9 MW
3	BP2 KT4A	"OLTC" Auto	"OLTC" Manual		EGAT		- โหลด 17 MW
4	BPA04VB-01	Auto	Manual		BPA		- โหลด 3.0 MW
5. ย้ายโหลดวงจร BPB08 บางส่วน ไปรับไฟจากวงจร BPA04							
6	BPA04S-13	ปลด	สับ		บปง.		SF6 อสร.
7	BPB01S-06	สับ	ปลด, ล็อคคาน		บปง.		SF6 รั้นไถ่ไฉง
8. เมื่อพร้อมดับไฟทำงานเวลา 08.00 น.							
9	BPB01S-08	สับ	ปลด(ใช้โหลดบัสเตอร์)		บปง.		DIS หน้ารั้นชิงเกอร์
10. แจ้ง Hotline กระเช้า 22 เควี ตัด DDE บริเวณหน้ารั้นพุลเกษม							
11. เมื่อ Hotline กระเช้า 22 เควี ตัด DDE บริเวณหน้ารั้นพุลเกษม แล้วเสร็จ							
12. แจ้งชุดทำงานให้ทำการ Test ไฟพร้อม Short ground จุด G1							
13. แจ้งชุดทำงานให้ทำการ Test ไฟพร้อม Short ground จุด G2							
14. เมื่อ กฟอ.บปง. แจ้ง Short ground แล้วเสร็จ พร้อมทั้งลง We Safe แล้วเสร็จ							
15. แจ้งชุดปฏิบัติงานทำงานได้ (จน. ท้องถัน ตัว Manual BPB05VB-01 ไร่)							
16	BP2 KT4A	"OLTC" Manual	"OLTC" Auto		EGAT		-
17	BPB08VB-01	Manual	Auto		BPB		-
18	BP2 KT4A	"OLTC" Manual	"OLTC" Auto		EGAT		-
19	BPA04VB-01	Manual	Auto		BPA		-
สิ้นสุด Switching ช่วงเช้า							
20	BP2 KT4A	"OLTC" Auto	"OLTC" Manual		EGAT		-
21	BPB08VB-01	Auto	Manual		BPB		-
22	BP2 KT4A	"OLTC" Auto	"OLTC" Manual		EGAT		-
23	BPA04VB-01	Auto	Manual		BPA		-
24. เมื่อ กฟอ.บปง. ปฏิบัติงานแล้วเสร็จ							
25. แจ้งชุดทำงานให้ทำการ ปลด Short ground จุด G1							
26. แจ้งชุดทำงานให้ทำการ ปลด Short ground จุด G2							
27. แจ้ง Hotline กระเช้า 22 เควี เชื่อม DDE บริเวณหน้ารั้นพุลเกษม							
28. เมื่อ Hotline กระเช้า 22 เควี เชื่อม DDE บริเวณหน้ารั้นพุลเกษม แล้วเสร็จ							
29	BPB01S-08	ปลด	สับ		บปง.		DIS หน้ารั้นชิงเกอร์
30. ย้ายโหลดวงจร BPB08 บางส่วน กลับคืนจากวงจร BPA04							
31	BPB01S-06	ปลด	สับ		บปง.		SF6 รั้นไถ่ไฉง

ที่	รหัสอุปกรณ์	สภาพอุปกรณ์ ปกติก่อน ดำเนินการ	ดำเนินการ	เวลา	ผู้ดำเนินการ	ผู้สั่งการ	หมายเหตุ
32	BPA04S-13	สับ	ปลด		บปง.		SF6 อสร.
33	BP2 KT4A	"OLTC" Manual	"OLTC" Auto		EGAT		-
34	BPB08VB-01	Manual	Auto		BPB		-
35	BP2 KT4A	"OLTC" Manual	"OLTC" Auto		EGAT		-
36	BPA04VB-01	Manual	Auto		BPA		-
สิ้นสุด Switching							



หมายเหตุ

- เส้นแสดงพื้นที่ดับกระแสไฟฟ้าเพื่อปฏิบัติงาน
- ⊥ ตำแหน่งจุด Short Ground
- || จุดตัดเดทท

ผู้ควบคุมงาน นายวิทย์... เรือนสา
 ผู้ Short Ground นายสมพงษ์ บุญกล้า
 จป. นายพลกิจ จงวัชรสถิตย์