



การไฟฟ้าส่วนภูมิภาค
PROVINCIAL ELECTRICITY AUTHORITY

วิทยุขอตัดไฟ

Switching Deadline

27/03/67

เลขที่ ก.ต.สค.(ปป) ๑๓๓๕ /๒๕๖๗
ชื่อผู้รับ นายพิพัฒน์ พิชิตสุวรรณผล
ชื่อผู้ส่ง นายยศพัทธ์ นันบุตร

วันที่ ๑๑ มี.ค. ๒๕๖๗
ตำแหน่ง อ.ก.ปป.(กต)
ตำแหน่ง ร.จก.(ท) ปฏิบัติงานแทน ผจก.กฟส.สค.

ด้วยการไฟฟ้า กฟส.สค. จะขอตัดไฟเพื่อปฏิบัติงาน ก่อสร้าง ปรับปรุง ระบบจำหน่าย ๒๒ KV ตามแผนผังสังเขปแนบ
จำนวน ๔ แผน ดังนี้

ที่	พิดเคอร์	วัน/เดือน/ปี	ตั้งแต่เวลา	ถึงเวลา	ลักษณะงานที่ปฏิบัติ และบริเวณที่ปฏิบัติงาน	จาก	ถึง	ผู้ควบคุมงาน
๑	SMB๐๒	๓๑ มี.ค. ๖๗	๐๘.๐๐ น.	๑๗.๐๐ น.	ก่อสร้าง ปรับปรุง ระบบ จำหน่าย ๒๒ KV บริเวณ หลังนิคมฯ ท่าทราย	จุดตัดเบรกโดยวิธี ฮอทไลน์กระเช้า บริเวณ ฝั่งตรงข้าม สถานีท่าทราย(ชค)	SMB๑๒S-๐๓ ท้ายนิคม	นายสมพาศ อาชน้อย โทร.๐๖๓-๘๖๔๘๓๓๓
๒	SMB๐๒	๓๑ มี.ค. ๖๗	๐๘.๐๐ น.	๑๗.๐๐ น.		จุดตัดเบรกโดยวิธี ฮอทไลน์กระเช้า บริเวณ ฝั่งตรงข้าม สถานีท่าทราย(ชค)	KTE๒S-๑๕ หลังนิคมฯ	
๓	SMB๐๒	๓๑ มี.ค. ๖๗	๐๘.๐๐ น.	๑๗.๐๐ น.		KTE๒S-๑๕ หลังนิคมฯ	จุดตัดเบรกโดยวิธี ฮอทไลน์กระเช้า บริเวณ เลย Dis หลังนิคมฯท่าทราย	
๔	SMB๑๒	๓๑ มี.ค. ๖๗	๐๘.๐๐ น.	๑๗.๐๐ น.		จุดตัดเบรกโดยวิธี ฮอทไลน์กระเช้า บริเวณ ฝั่งตรงข้าม สถานีท่าทราย(ชค)	SMB๑๒S-๐๔ ท้ายนิคมฯ	
๕	SMB๑๒	๓๑ มี.ค. ๖๗	๐๘.๐๐ น.	๑๗.๐๐ น.		จุดตัดเบรกโดยวิธี ฮอทไลน์กระเช้า บริเวณ ฝั่งตรงข้าม สถานีท่าทราย(ชค)	Dis ติดตั้งใหม่หลัง นิคมฯท่าทราย	
๖	SMB๑๒	๓๑ มี.ค. ๖๗	๐๘.๐๐ น.	๑๗.๐๐ น.		Dis ติดตั้งใหม่หลัง นิคมฯท่าทราย	SMB๑๒S-๐๕ หลังนิคมฯ ปากทาง ร.ยกระบับิตร	
๗	THS๐๓	๓๑ มี.ค. ๖๗	๐๘.๐๐ น.	๑๗.๐๐ น.		จุดตัดเบรกโดยวิธี ฮอทไลน์กระเช้า บริเวณ หน้า บ. น้ำมันปิโตรเลียม ไทย	SMB๑๒S-๐๓ ท้ายนิคม	
๘	THS๐๓	๓๑ มี.ค. ๖๗	๐๘.๐๐ น.	๑๗.๐๐ น.		จุดตัดเบรกโดยวิธี ฮอทไลน์กระเช้า บริเวณ หน้า บ. น้ำมันปิโตรเลียม ไทย	THS๓S-๐๗ ท้าย ช.๑๖	
๙	THS๐๕	๓๑ มี.ค. ๖๗	๐๘.๐๐ น.	๑๗.๐๐ น.		Dis ติดตั้งชั่วคราว หน้า บ.URC	THS๕S-๐๖ ตรงข้าม บ.ไทยยู เอสเซอร์	
๑๐	THS๐๕	๓๑ มี.ค. ๖๗	๐๘.๐๐ น.	๑๗.๐๐ น.		Dis ติดตั้งชั่วคราว หน้า บ.URC	THS๕S-๐๗ ข้าม บ.ลิโวไว	

๑๑	THSo๕	๓๑ มี.ค. ๖๗	๐๘.๐๐ น.	๑๗.๐๐ น.		Dis ติดตั้งชั่วคราว หน้า บ.URC	SMB๑๒S-๐๔ ท้ายนิคมฯ
๑๒	THSo๕	๓๑ มี.ค. ๖๗	๐๘.๐๐ น.	๑๗.๐๐ น.		Dis ติดตั้งชั่วคราว หน้า บ.URC	จุดตัดเบรกโดยวิธี ฮอทไลน์กระเช้า บริเวณ หน้า บ. น้ำมันปิโตรเลียม ไทย
๑๓	THS๑๓	๓๑ มี.ค. ๖๗	๐๘.๐๐ น.	๑๗.๐๐ น.		Dis หน้า บ. URC	THS๑๓S-๐๔ ก่อนถึง บ.อยู่ยัง อุตสาหกรรม
๑๔	THS๑๓	๓๑ มี.ค. ๖๗	๐๘.๐๐ น.	๑๗.๐๐ น.		Dis หน้า บ. URC	THS๑๓S-๐๗ ท้าย ช.๑๖
๑๕	๑๑๕ KV SME๓Y	๓๑ มี.ค. ๖๗	๐๘.๐๐ น.	๑๗.๐๐ น.		SME๓YS-๐๘ ปากทางสวนส้ม	SMB๑YS-๐๒ หลังนิคมฯ
๑๖	๑๑๕ KV SME๓Y	๓๑ มี.ค. ๖๗	๐๘.๐๐ น.	๑๗.๐๐ น.		SME๓YS-๐๘ ปากทางสวนส้ม	สถานีฯ บางปลา
๑๗	๑๑๕ KV	๓๑ มี.ค. ๖๗	๐๘.๐๐ น.	๑๗.๐๐ น.		จุดปลดสายโดยวิธี ฮอทไลน์กระเช้า ระบบ ๑๑๕ KV บริเวณ ก่อนถึงแอร์ เบรก รหัส SMB๑YS-๐๒ หลังนิคมฯ	SMB๑YS-๐๒ หลังนิคม

พื้นที่ที่มีผู้ใช้ไฟได้รับผลกระทบ(ไฟดับ) บริเวณ หลังนิคมฯท่าทราย..... น

ผู้ประสานงานการดับไฟ ชื่อ..... นายอำนาจ เทียนทอง..... ตำแหน่ง..... หม.ปน..... โทร..... ๐๘๑-๘๘๕๕๒๖๐.....

พื้นที่ที่ขอตัดไฟปฏิบัติงานมีสายเคเบิลใยแก้วนำแสงของ กฟผ.(หากมีโอกาสชำรุด ผศส.กรส.(ก.๓) จะไปตรวจสอบก่อนปฏิบัติงาน)

๑. มีสายเคเบิลใยแก้วนำแสง ๑.๑ มีโอกาสชำรุด ๑.๒ ไม่มีโอกาสชำรุด
๒. ไม่มีสายเคเบิลใยแก้วนำแสง

ลงชื่อ.....

(นายยศพัทธ์ บัวบุตร)

ตำแหน่ง..... รจก.(ท) ปฏิบัติงานแทน ผจก.กฟส.สค.....

สำหรับแผนกควบคุมการจ่ายไฟ (ผคฟ.) กฟภ.๓

เรียน อก.ปบ.(ก.๓)

ผคฟ. พิจารณาแล้วเห็นควร

ขอจัดแผนการซ่อมหม้อแปลง
ขอจัดแผนการซ่อมตู้ Distribution
กส ๕๒5-15
SMB12S-03

อนุมัติให้ดับไฟตามคำขอข้อ 1-6 ฟีดเดอร์ SMB02 จาก ถึง
ในวันที่ 31 มี.ค. ๖๗ ตั้งแต่เวลา ๐๘:๐๐ น. ถึง 1๖:๐๐ น. ตามใบสั่งทำสวิตซ์ชิงเลขที่ 418/67
SMB12S-03, THS3S-04

อนุมัติให้ดับไฟตามคำขอข้อ ๗-๘ ฟีดเดอร์ THS03 จาก ถึง
ในวันที่ 31 มี.ค. ๖๗ ตั้งแต่เวลา ๐๘:๐๐ น. ถึง 1๘:๐๐ น. ตามใบสั่งทำสวิตซ์ชิงเลขที่
THS5S-06

อนุมัติให้ดับไฟตามคำขอข้อ 9-12 ฟีดเดอร์ THS05 จาก ถึง
ในวันที่ 31 มี.ค. ๖๗ ตั้งแต่เวลา ๐๘:๐๐ น. ถึง 1๘:๐๐ น. ตามใบสั่งทำสวิตซ์ชิงเลขที่
SMB12S-04

อนุมัติให้ดับไฟตามคำขอข้อ 13-14 ฟีดเดอร์ THS13 จาก ถึง
ในวันที่ 31 มี.ค. ๖๗ ตั้งแต่เวลา ๐๘:๐๐ น. ถึง 1๘:๐๐ น. ตามใบสั่งทำสวิตซ์ชิงเลขที่
THS13S-04, THS3S-04

อนุมัติให้ดับไฟตามคำขอข้อ 15-1๘ ฟีดเดอร์ Melv จาก ถึง
ในวันที่ 31 มี.ค. ๖๗ ตั้งแต่เวลา ๐๘:๐๐ น. ถึง 1๘:๐๐ น. ตามใบสั่งทำสวิตซ์ชิงเลขที่
SMB14S-08, BAL24B-01, Melv

อนุมัติให้ดับไฟตามคำขอข้อ ฟีดเดอร์ จาก ถึง
ในวันที่ ตั้งแต่เวลา น. ถึง น. ตามใบสั่งทำสวิตซ์ชิงเลขที่

อนุมัติให้ดับไฟตามคำขอข้อ ฟีดเดอร์ จาก ถึง
ในวันที่ ตั้งแต่เวลา น. ถึง น. ตามใบสั่งทำสวิตซ์ชิงเลขที่

อนุมัติให้ดับไฟตามคำขอข้อ ฟีดเดอร์ จาก ถึง
ในวันที่ ตั้งแต่เวลา น. ถึง น. ตามใบสั่งทำสวิตซ์ชิงเลขที่

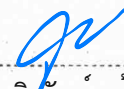
อนุมัติให้ดับไฟตามคำขอข้อ ฟีดเดอร์ จาก ถึง
ในวันที่ ตั้งแต่เวลา น. ถึง น. ตามใบสั่งทำสวิตซ์ชิงเลขที่

อนุมัติให้ดับไฟตามคำขอข้อ ฟีดเดอร์ จาก ถึง
ในวันที่ ตั้งแต่เวลา น. ถึง น. ตามใบสั่งทำสวิตซ์ชิงเลขที่

อนุมัติให้ดับไฟตามคำขอข้อ ฟีดเดอร์ จาก ถึง
ในวันที่ ตั้งแต่เวลา น. ถึง น. ตามใบสั่งทำสวิตซ์ชิงเลขที่

พนักงานศูนย์ฯ นาย สุทธิ ศรีจันทร์

ประสานงานการขอดับไฟกับ ก. อังคาร ไชยทอง


(นายจิรวัดน์ แก้วสมนึก)
วคก.5 แทน ผค.คฟ.

สำหรับผู้อนุมัติ

ที่ ก.๓ กปบ.(คฟ.)

เรียน ผจก. กฟภ.๓๑, กฟภ.๓๑๒(เขมร)

อนุมัติ และแจ้ง จป. เพื่อตรวจสอบความปลอดภัย
พร้อมทั้งลงข้อมูลแจ้งแผนดับไฟลงใน www.pea.co.th

ขั้นตอนการสวิตซ์ชิง ๗ แผ่น

แผนผังแนบ 5 แผ่น

ผจพ. - (สถานี -)

เพื่อทราบ และจัดพนักงานเข้าปฏิบัติงานร่วมกับศูนย์ฯ นครปฐม
ตั้งแต่วันที่ - น. เป็นต้นไป จนกว่างานจะแล้วเสร็จ

(นายเลอพงศ์ แก่นจันทร์)

รก.ปบ.(ก3) ปฏิบัติงานแทน อก.ปบ.(ก3)

ผคฟ.๐๒-(rev.๐๑/๒๕๖๐)

ใบสั่งทำสวิตชิง

1. สถานที่ทำงาน	หลังนิคมฯท่าทราย (115kV SME03YS-08 - BAL - จุดปลดสาย SMB01YS-02 ,22kV SMB02,12 ,THS03,05,13)					
2. กำหนดวันที่ทำงาน	31 มี.ค. 67	ระหว่าง	08.00 น.	ถึง	3 มี.ค. 67	17.00น.
3. ผู้ขอทำงาน	กฟส.สค.	งานที่ทำ	ก่อสร้างระบบจำหน่าย 22kV		ตามใบขอปฏิบัติงาน 418/2567	
4. เตรียมการสวิตชิงโดย	นายสุธี ศรีเพ็ชร			วันที่	29 มีนาคม 2567	
5. ตรวจสอบสวิตชิงโดย				วันที่	29 มีนาคม 2567	
6. อนุมัติสวิตชิงโดย				วันที่	29 มีนาคม 2567	
7. สั่งทำสวิตชิงโดย	<ol style="list-style-type: none"> นายจิรวัดน์,นายวัฒนา,นายพิชชา,นายวีรวัชร,นายอมร (กะ1 00.00 น. - 08.00 น.) นายนครินทร์,น.ส.พิชยา,นายณัฐกาญจน์,นายสุธี,นายสามารถ (กะ2 08.00 น. - 16.00 น.) นายศุภสวัสดิ์,นายอนุสรณ์,นายธนิต,นายวรรณพงษ์,นายมโนช (กะ3 16.00 น. - 24.00 น.) 					

ที่	รหัสอุปกรณ์	สภาพอุปกรณ์ ปกติก่อน ดำเนินการ	ดำเนินการ	เวลา	ผู้ดำเนินการ	ผู้สั่งการ	หมายเหตุ
1	ตรวจสอบอุปกรณ์ป้องกันและตัดตอน ก่อนทำการสวิตชิง **งานข้างเคียงหมายเลข 351/2567**						
2	SME02YB-03	"ON" Auto Reclose	"OFF" Auto Reclose		SME	-	เบรกเกอร์ 115 เควี
3	SME03YB-03	"ON" Auto Reclose	"OFF" Auto Reclose		SME	-	เบรกเกอร์ 115 เควี
4	SMG01YB-01	"ON" Auto Reclose	"OFF" Auto Reclose		SMG	-	เบรกเกอร์ 115 เควี
5	SMD02YB-01	"ON" Auto Reclose	"OFF" Auto Reclose		SMD	-	เบรกเกอร์ 115 เควี
6	SMD03YB-01	"ON" Auto Reclose	"OFF" Auto Reclose		SMD	-	เบรกเกอร์ 115 เควี
7	BAL02YB-01	"ON" Auto Reclose	"OFF" Auto Reclose		BAL	-	เบรกเกอร์ 115 เควี
8	BAL03YB-01	"ON" Auto Reclose	"OFF" Auto Reclose		BAL	-	เบรกเกอร์ 115 เควี
9	KTE02YB-01	"ON" Auto Reclose	"OFF" Auto Reclose		KTE	-	L=7.9MW
10	SN2-KT1A	"OLTC" Auto	"OLTC" Manual		EGAT	-	Load = 11.11 MW
11	SMB02VB-01	"ON" Auto Reclose	"OFF" Auto Reclose		SMB	-	L=3.3MW
12	SN2-KT3A	"OLTC" Auto	"OLTC" Manual		EGAT	-	Load = 20.84 MW
13	SMB12VB-01	"ON" Auto Reclose	"OFF" Auto Reclose		SMB	-	Load = 4.23 MW
14	BNP-TP1	"OLTC" Auto	"OLTC" Manual		BNP	-	-
15	BNP04R-02	Normal	Nonreclosing, ALT		บพว.	SCADA	R. ริมคลองดำเนิน
16	BNP02VB-01	"ON" Auto Reclose	"OFF" Auto Reclose		BNP	-	-
17	KTE-TP1	"OLTC" Auto	"OLTC" Manual		KTE	-	-
18	KTE02VB-01	"ON" Auto Reclose	"OFF" Auto Reclose		KTE	-	-
19	KTE03R-01	Normal	Nonreclosing, ALT		บพว.	R	สะพานพุทธมณฑลสาย
20	THU-TP1	"OLTC" Auto	"OLTC" Manual		THU	-	-
21	THUBR-04	"ON" Auto Reclose	"OFF" Auto Reclose		THU	R	Load = 5.8 MW
22	THS-TP1	"OLTC" Auto	"OLTC" Manual		THS	-	Load = 4.95MW
23	THS03VB-01	"ON" Auto Reclose	"OFF" Auto Reclose		THS	-	Load = 1.27MW
24	THS05VB-01	"ON" Auto Reclose	"OFF" Auto Reclose		THS	-	Load = 1.82MW
25	THS-TP2	"OLTC" Auto	"OLTC" Manual		THS	-	Load = 7.46 MW
26	THS07VB-01	"ON" Auto Reclose	"OFF" Auto Reclose		THS	-	Load = 0.1MW
27	THS13VB-01	"ON" Auto Reclose	"OFF" Auto Reclose		THS	-	Load = 1.42MW

ที่	รหัสอุปกรณ์	สภาพอุปกรณ์ ปกติก่อน ดำเนินการ	ดำเนินการ	เวลา	ผู้ดำเนินการ	ผู้สั่งการ	หมายเหตุ
28	ย้ายโหลด 115kV						
29	ย้ายโหลดสถานี BAL ,SMD และ ผู้โหลดใช้ไฟ บ.ไทยยูเนียน ,บ.มหาชัยคราฟ ,บ.เพชรเกษมเท็กไทล์ ไปรับไฟจาก สถานี SMC						
30	ตรวจสอบเบรกเกอร์ 115kV SME02,03YB-02,03 จ่ายไฟ Close Loop ปกติ						
31	ตรวจสอบ ABS 115kV หลังนิคมฯ (บ.APEX) SMB01YS-02 อยู่สถานะ "OPEN+LOCK"						
32	แจ้งกฟส.สค.ตรวจสอบ LBS BAL03YS-14 คิวส์ฟิวเซอร์ สถานะปกติไม่โอเวอร์ Low Gas						
33	แจ้งกฟส.สค.ตรวจสอบ LBS SME03YS-08 ปากทางสวนส้ม สถานะปกติไม่โอเวอร์ Low Gas						
34	KTE02YB-01	สับ	ปลด		KTE	-	เบรกเกอร์ 115 เควี
35	SMD03YB-01	สับ	ปลด		SMD	-	เบรกเกอร์ 115 เควี
36	BAL03YS-14	ปลด ล็อคกุญแจ	สับ		สค.	LBS	คิวส์ฟิวเซอร์
37	แจ้งกฟส.สค.ตรวจสอบใบมีด LBS BAL03YS-14 คิวส์ฟิวเซอร์ สับเข้าสนิททั้ง 3เฟส Indicator โห้วสีแดงทั้ง 3เฟส						
38	SME03YS-08	สับ	ปลด ล็อคกุญแจ		สค.	LBS	ปากทางสวนส้ม
39	ย้ายโหลด 22kV						
40	ย้ายโหลด SMB12 บางส่วนไปจ่ายจาก KTE03						
41	BNP02S-06	ปลด	สับ		บพว.	SCADA SF6	วัดบางตะคอก
42	BNP04S-12	ปลด,ล๊อคคาน	สับ		บพว.	SF6	ริมคลองดำเนินตรงข้ามวัดสวนส้ม
43	KTE02S-08	ปลด	สับ		สค.	DIS	แยกวัดเกาะ
44	SMB12S-05	สับ	ปลด(ใช้โหลดบัสเตอร์)		สค.	DIS	หลังนิคมฯปากทาง ร.รยกกระบัตร์
45	BNP02S-06	สับ	ปลด		บพว.	SCADA SF6	วัดบางตะคอก
46	BNP04S-12	สับ	ปลด,ล๊อคคาน		บพว.	SCADA SF6	ริมคลองดำเนินตรงข้ามวัดสวนส้ม
47	เปลี่ยนทางจ่ายไฟ THS13						
48	THS13S-03	ปลด	สับ		สค.	SF6	ในปากซอย 16
49	THS13S-04	สับ	ปลด(ใช้โหลดบัสเตอร์)		สค.	DIS	ก่อนถึง บ. อยู่ยงอุตสาหกรรม
50	ย้ายโหลด THS05 บางส่วนไปจ่ายจาก THU04						
51	THS05S-09	ปลด	สับ		สค.	SCADA SF6	บ.ไทยอินจง
52	THS03S-05	ปลด	สับ		สค.	SCADA SF6	เลยซอย 14
53	DIS ชค. THS05	สับ	ปลด(ใช้โหลดบัสเตอร์)		สค.	DIS	หน้า บ. URC
54	THS03S-05	สับ	ปลด		สค.	SCADA SF6	เลยซอย 14
55	เมื่อพร้อมดับไฟ 115kV						
56	BAL02YB-01	สับ	ปลด		BAL	-	เบรกเกอร์ 115 เควี
57	BAL02YS-02	สับ	ปลด		BAL	-	ใบมีด 115 เควี
58	BAL02YS-03	สับ	ปลด		BAL	-	ใบมีด 115 เควี
59	แจ้ง Hotline 115kV ดัด DDE บริเวณก่อนถึง บ.APEX ออกทั้ง 3เฟส (115kV)						
60	เมื่อ Hotline 115kV ดัด DDE บริเวณก่อนถึง บ.APEX ออกทั้ง 3เฟส (115kV) แล้วเสร็จ						
61	เมื่อพร้อมดับไฟ 22kV						
62	DIS ชค. SMB 12	สับ	ปลด(ใช้โหลดบัสเตอร์)		สค.	DIS	หลังนิคมฯ
63	THS05S-07	สับ	ปลด(ใช้โหลดบัสเตอร์)		สค.	DIS	ข้างบ. สีโวไว
64	DIS ชค. THS13	สับ	ปลด(ใช้โหลดบัสเตอร์)		สค.	DIS	หน้า บ. URC
65	ตรวจสอบ SF6 หลังนิคมฯ SMB12S-04 อยู่สถานะ "OPEN+LOCK"						

ที่	รหัสอุปกรณ์	สภาพอุปกรณ์ ปกติก่อน ดำเนินการ	ดำเนินการ	เวลา	ผู้ดำเนินการ	ผู้สั่งการ	หมายเหตุ
66			ตรวจสอบ SF6 ตรงข้าม บ.ไทย ยูเอสเรเซอร์ THS05S-08 อยู่สถานะ "OPEN+LOCK"				
67			แจ้งกฟส.สค.ปลดโหลดผู้ใช้ไฟตั้งแต่จุดตัด DDE บริเวณตรงข้ามสถานีท่าทราย 1 (ชค.) - DIS ติดตั้งใหม่ หลังนิคมฯ ออกทั้งหมด (SMB12 ,หม้อแปลง 1ลูก)				
68			เมื่อกฟส.สค.ปลดโหลดผู้ใช้ไฟตั้งแต่จุดตัด DDE บริเวณตรงข้ามสถานีท่าทราย 1 (ชค.) - DIS ติดตั้งใหม่ หลังนิคมฯ ออกทั้งหมด แล้วเสร็จ (SMB12)				
69			แจ้ง Hotline 22kV ตัด DDE บริเวณตรงข้ามสถานีท่าทราย 1 (ชค.) ออกทั้ง 3เฟส (SMB12)				
70			เมื่อHotline 22kV ตัด DDE บริเวณตรงข้ามสถานีท่าทราย 1 (ชค.) ออกทั้ง 3เฟส แล้วเสร็จ (SMB12)				
71			แจ้งกฟส.สค.ปลดโหลดผู้ใช้ไฟตั้งแต่จุดตัด DDE บริเวณตรงข้ามสถานีท่าทราย 1 (ชค.) - DIS หลังนิคมฯ KTE02S-15 ออกทั้งหมด (SMB02 ,หม้อแปลง 2ลูก)				
72			แจ้งกฟส.สค.ปลดโหลดผู้ใช้ไฟตั้งแต่จุดตัด DDE บริเวณตรงข้ามสถานีท่าทราย 1 (ชค.) - DIS หลังนิคมฯ KTE02S-15 ออกทั้งหมด แล้วเสร็จ				
73			แจ้ง Hotline 22kV ตัด DDE บริเวณตรงข้ามสถานีท่าทราย 1 (ชค.) ออกทั้ง 3เฟส (SMB02)				
74			เมื่อHotline 22kV ตัด DDE บริเวณตรงข้ามสถานีท่าทราย 1 (ชค.) ออกทั้ง 3เฟส แล้วเสร็จ (SMB02)				
75			แจ้งกฟส.สค.ปลดโหลดผู้ใช้ไฟตั้งแต่จุดตัด DDE บริเวณก่อนถึง DIS หลังนิคมท่าทราย - DIS หลังนิคมฯ KTE02S-15 ออกทั้งหมด (SMB02 ,หม้อแปลง 1ลูก)				
76			เมื่อกฟส.สค.ปลดโหลดผู้ใช้ไฟตั้งแต่จุดตัด DDE บริเวณก่อนถึง DIS หลังนิคมท่าทราย - DIS หลังนิคมฯ KTE02S-15 ออกทั้งหมด แล้วเสร็จ				
77			แจ้ง Hotline 22kV ตัด DDE บริเวณก่อนถึง DIS หลังนิคมท่าทราย ออกทั้ง 3เฟส (SMB02)				
78			เมื่อHotline 22kV ตัด DDE บริเวณก่อนถึง DIS หลังนิคมท่าทราย ออกทั้ง 3เฟส แล้วเสร็จ (SMB02)				
79			แจ้งกฟส.สค.ปลดโหลดผู้ใช้ไฟตั้งแต่จุดตัด DDE บริเวณก่อนถึง บ.APEX - DIS ช่าง บ. สีโว THS05S-07 ออกทั้งหมด (THS05 ,หม้อแปลง 2ลูก)				
80			เมื่อกฟส.สค.ปลดโหลดผู้ใช้ไฟตั้งแต่จุดตัด DDE บริเวณก่อนถึง บ.APEX - DIS ช่าง บ. สีโว THS05S-07 ออกทั้งหมด แล้วเสร็จ				
81			แจ้ง Hotline 22kV ตัด DDE บริเวณก่อนถึง บ.APEX ออกทั้ง 3เฟส (THS05)				
82			เมื่อ Hotline 22kV ตัด DDE บริเวณก่อนถึง บ.APEX ออกทั้ง 3เฟส แล้วเสร็จ (THS05)				
83			แจ้งกฟส.สค.ปลดโหลดผู้ใช้ไฟตั้งแต่จุดตัด DDE บริเวณก่อนถึง บ.APEX - DIS หลังนิคม SMB12S-03 - DIS ท้ายช.16 THS03S-07 ออกทั้งหมด (THS03 ,หม้อแปลง 2ลูก)				
84			เมื่อกฟส.สค.ปลดโหลดผู้ใช้ไฟตั้งแต่จุดตัด DDE บริเวณก่อนถึง บ.APEX - DIS หลังนิคม SMB12S-03 - DIS ท้ายช.16 THS03S-07 ออกทั้งหมด แล้วเสร็จ				
85			แจ้ง Hotline 22kV ตัด DDE บริเวณก่อนถึง บ.APEX ออกทั้ง 3เฟส (THS03)				
86			เมื่อ Hotline 22kV ตัด DDE บริเวณก่อนถึง บ.APEX ออกทั้ง 3เฟส แล้วเสร็จ (THS03)				
87			แจ้งพื้นที่เฝ้าฯ ให้ชุดปฏิบัติงานทราบ				
88			แจ้งชุดทำงานให้ทำการ Test ไฟพร้อม Short ground จุด G1 (22kV)				
89			แจ้งชุดทำงานให้ทำการ Test ไฟพร้อม Short ground จุด G2 (22kV)				
90			แจ้งชุดทำงานให้ทำการ Test ไฟพร้อม Short ground จุด G3 (22kV)				
91			แจ้งชุดทำงานให้ทำการ Test ไฟพร้อม Short ground จุด G4 (22kV)				
92			แจ้งชุดทำงานให้ทำการ Test ไฟพร้อม Short ground จุด G5 (22kV)				
93			แจ้งชุดทำงานให้ทำการ Test ไฟพร้อม Short ground จุด G6 (22kV)				
94			แจ้งชุดทำงานให้ทำการ Test ไฟพร้อม Short ground จุด G7 (22kV)				
95			แจ้งชุดทำงานให้ทำการ Test ไฟพร้อม Short ground จุด G8 (22kV)				
96			แจ้งชุดทำงานให้ทำการ Test ไฟพร้อม Short ground จุด G9 (115kV)				
97			แจ้งชุดทำงานให้ทำการ Test ไฟพร้อม Short ground จุด G10 (115kV)				
98			เมื่อชุดปฏิบัติงาน Test ไฟ และ Short Ground พร้อมลงใน Wesafe เรียบร้อยแล้ว				
99			แจ้งชุดปฏิบัติงานลงข้อมูลใน Wesafe เรียบร้อยแล้ว				
100	SME02YB-03	"OFF" Auto Reclose	"ON" Auto Reclose		SME	-	เบรกเกอร์ 115 เควี
101	SME03YB-03	"OFF" Auto Reclose	"ON" Auto Reclose		SME	-	เบรกเกอร์ 115 เควี
102	SMG01YB-01	"OFF" Auto Reclose	"ON" Auto Reclose		SMG	-	เบรกเกอร์ 115 เควี
103	SMD02YB-01	"OFF" Auto Reclose	"ON" Auto Reclose		SMD	-	เบรกเกอร์ 115 เควี

ที่	รหัสอุปกรณ์	สภาพอุปกรณ์ ปกติก่อน ดำเนินการ	ดำเนินการ	เวลา	ผู้ดำเนินการ	ผู้สั่งการ	หมายเหตุ
104	BAL03YB-01	"OFF" Auto Reclose	"ON" Auto Reclose		BAL	-	เบรกเกอร์ 115 เควี
105	SN2-KT1A	"OLTC" Manual	"OLTC" Auto		EGAT	-	
106	SMB02VB-01	"OFF" Auto Reclose	"ON" Auto Reclose		SMB	-	
107	SN2-KT3A	"OLTC" Manual	"OLTC" Auto		EGAT	-	
108	SMB12VB-01	"OFF" Auto Reclose	"ON" Auto Reclose		SMB	-	
109	BNP-TP1	"OLTC" Manual	"OLTC" Auto		BNP	-	
110	BNP04R-02	Nonreclosing, ALT	Normal		บพว.	SCADA	R. ริมคลองดำเนิน
111	BNP02VB-01	"OFF" Auto Reclose	"ON" Auto Reclose		BNP	-	
112	KTE-TP1	"OLTC" Manual	"OLTC" Auto		KTE	-	
113	KTE02VB-01	"OFF" Auto Reclose	"ON" Auto Reclose		KTE	-	
114	KTE03R-01	Nonreclosing, ALT	Normal ,ALT		บพว.	R	สะพานพุทธรัตนตลสาร
115	THU-TP1	"OLTC" Manual	"OLTC" Auto		THU	-	
116	THUBR-04	"OFF" Auto Reclose	"ON" Auto Reclose		THU	R	
117	THS-TP1	"OLTC" Manual	"OLTC" Auto		THS	-	
118	THS03VB-01	"OFF" Auto Reclose	"ON" Auto Reclose		THS	-	
119	THS05VB-01	"OFF" Auto Reclose	"ON" Auto Reclose		THS	-	
120	THS-TP2	"OLTC" Manual	"OLTC" Auto		THS	-	
121	THS07VB-01	"OFF" Auto Reclose	"ON" Auto Reclose		THS	-	
122	THS13VB-01	"OFF" Auto Reclose	"ON" Auto Reclose		THS	-	
สิ้นสุด Switching ช่วงเช้า							
123	เมื่อชุดปฏิบัติงานปรับปรุงระบบจำหน่ายตามผังจ่ายไฟหลังปฏิบัติงาน แล้วเสร็จ พร้อมย้ายโหนดกลับ (จัดการย้ายโหนดจาก MBZ, SM, BZ, ชะโงก นลวิจิตร)						
124	SME02YB-03	"ON" Auto Reclose	"OFF" Auto Reclose		SME	-	เบรกเกอร์ 115 เควี
125	SME03YB-03	"ON" Auto Reclose	"OFF" Auto Reclose		SME	-	เบรกเกอร์ 115 เควี
126	SMG01YB-01	"ON" Auto Reclose	"OFF" Auto Reclose		SMG	-	เบรกเกอร์ 115 เควี
127	SMD02YB-01	"ON" Auto Reclose	"OFF" Auto Reclose		SMD	-	เบรกเกอร์ 115 เควี
128	BAL03YB-01	"ON" Auto Reclose	"OFF" Auto Reclose		BAL	-	เบรกเกอร์ 115 เควี
129	SN2-KT1A	"OLTC" Auto	"OLTC" Manual		EGAT	-	
130	SMB01VB-01	"ON" Auto Reclose	"OFF" Auto Reclose		SMB	-	
131	SMB02VB-01	"ON" Auto Reclose	"OFF" Auto Reclose		SMB	-	
132	SN2-KT3A	"OLTC" Auto	"OLTC" Manual		EGAT	-	
133	SMB12VB-01	"ON" Auto Reclose	"OFF" Auto Reclose		SMB	-	
134	BNP-TP1	"OLTC" Auto	"OLTC" Manual		BNP	-	
135	BNP04R-02	Normal	Nonreclosing, ALT		บพว.	SCADA	R. ริมคลองดำเนิน
136	BNP02VB-01	"ON" Auto Reclose	"OFF" Auto Reclose		BNP	-	
137	KTE-TP1	"OLTC" Auto	"OLTC" Manual		KTE	-	
138	KTE02VB-01	"ON" Auto Reclose	"OFF" Auto Reclose		KTE	-	
139	KTE03R-01	Normal ,ALT	Nonreclosing, ALT		บพว.	R	สะพานพุทธรัตนตลสาร
140	THU-TP1	"OLTC" Auto	"OLTC" Manual		THU	-	

ที่	รหัสอุปกรณ์	สภาพอุปกรณ์ ปกติก่อน ดำเนินการ	ดำเนินการ	เวลา	ผู้ดำเนินการ	ผู้สั่งการ	หมายเหตุ	
141	THUBR-04	"ON" Auto Reclose	"OFF" Auto Reclose		THU		R	
142	THS-TP1	"OLTC" Auto	"OLTC" Manual		THS		-	
143	THS03VB-01	"ON" Auto Reclose	"OFF" Auto Reclose		THS		-	
144	THS05VB-01	"ON" Auto Reclose	"OFF" Auto Reclose		THS		-	
145	THS-TP2	"OLTC" Auto	"OLTC" Manual		THS		-	
146	THS07VB-01	"ON" Auto Reclose	"OFF" Auto Reclose		THS		-	
147	THS13VB-01	"ON" Auto Reclose	"OFF" Auto Reclose		THS			
148	แจ้งชุดทำงานให้ทำการ ปลด Short ground จุด G1 (22kV)							
149	แจ้งชุดทำงานให้ทำการ ปลด Short ground จุด G2 (22kV)							
150	แจ้งชุดทำงานให้ทำการ ปลด Short ground จุด G3 (22kV)							
151	แจ้งชุดทำงานให้ทำการ ปลด Short ground จุด G4 (22kV)							
152	แจ้งชุดทำงานให้ทำการ ปลด Short ground จุด G5 (22kV)							
153	แจ้งชุดทำงานให้ทำการ ปลด Short ground จุด G6 (22kV)							
154	แจ้งชุดทำงานให้ทำการ ปลด Short ground จุด G7 (22kV)							
155	แจ้งชุดทำงานให้ทำการ ปลด Short ground จุด G8 (22kV)							
156	แจ้งชุดทำงานให้ทำการ ปลด Short ground จุด G9 (115kV)							
157	แจ้งชุดทำงานให้ทำการ ปลด Short ground จุด G10 (115kV)							
158	ยืนยันการลงข้อมูลใน Wesafe เรียบร้อยแล้ว							
159	ตรวจสอบ DIS ติดตั้งใหม่หลังนิคมฯ (SMB12) อยู่สถานะ " <u>ปลด</u> " จากกันทั้ง 3 เฟส							
160	ตรวจสอบ DIS หลังนิคมฯ KTE02S-15 อยู่สถานะ " <u>ปลด</u> " จากกันทั้ง 3 เฟส							
161	ตรวจสอบ DIS หลังนิคมฯ SMB12S-03 อยู่สถานะ " <u>ปลด</u> " จากกันทั้ง 3 เฟส							
162	ตรวจสอบ DIS ท้าย ช.16 THS03S-07 อยู่สถานะ " <u>ปลด</u> " จากกันทั้ง 3 เฟส							
163	ตรวจสอบ DIS หลังนิคมฯ (ตั้งข้ามถนน) SMB12S-14 และ THV02S-03 อยู่สถานะ " <u>ปลด</u> " จากกันทั้ง 3 เฟส ทั้ง 2 ชุด เชื่อมเข้าระบบพร้อมใช้งาน (ตัดตัวใหม่)							
164	ตรวจสอบ SF6 หลังนิคมฯ SMB12S-04 อยู่สถานะ " <u>OPEN+LOCK</u> "							
165	เมื่อพร้อมจ่ายไฟ 22kV							
166	SMB12S-05	ปลด	ลับ		สค.		DIS	หลังนิคมฯปากทาง ร.ร.ยกกระบัตร
167	SMB12S-03	ปลด	ลับ		สค.		DIS	หลังนิคมฯ
168	DIS ชค. THS05	ปลด	ลับ		สค.		DIS	หน้า บ. URC
169	THS05S-07	ปลด	ลับ		สค.		DIS	ข้างบ. ลีไว
170	แจ้ง Hotline 22kV เชื่อม DDE บริเวณตรงข้ามสถานีท่าทราย 1 (ชค.) เข้าทั้ง 3 เฟส (SMB12)							
171	เมื่อ Hotline 22kV เชื่อม DDE บริเวณตรงข้ามสถานีท่าทราย 1 (ชค.) เข้าทั้ง 3 เฟส แล้วเสร็จ (SMB12)							
172	แจ้ง Hotline 22kV เชื่อม DDE บริเวณตรงข้ามสถานีท่าทราย 1 (ชค.) เข้าทั้ง 3 เฟส (SMB02)							
173	เมื่อ Hotline 22kV เชื่อม DDE บริเวณตรงข้ามสถานีท่าทราย 1 (ชค.) เข้าทั้ง 3 เฟส แล้วเสร็จ (SMB02)							
174	แจ้ง Hotline 22kV เชื่อม DDE บริเวณก่อนถึง DIS หลังนิคมท่าทราย KTE02S-15 เข้าทั้ง 3 เฟส (SMB02)							
175	เมื่อ Hotline 22kV เชื่อม DDE บริเวณก่อนถึง DIS หลังนิคมท่าทราย KTE02S-15 เข้าทั้ง 3 เฟส แล้วเสร็จ (SMB02)							
176	แจ้ง Hotline 22kV เชื่อม DDE บริเวณก่อนถึง บ. APEX เข้าทั้ง 3 เฟส (THS05)							
177	เมื่อ Hotline 22kV เชื่อม DDE บริเวณก่อนถึง บ. APEX เข้าทั้ง 3 เฟส แล้วเสร็จ (THS05)							
178	แจ้ง Hotline 22kV เชื่อม DDE บริเวณก่อนถึง บ. APEX เข้าทั้ง 3 เฟส (THS03)							

ที่	รหัสอุปกรณ์	สภาพอุปกรณ์ ปกติก่อน ดำเนินการ	ดำเนินการ	เวลา	ผู้ดำเนินการ	ผู้สั่งการ	หมายเหตุ
179	เมื่อ Hotline 22kV เชื่อม DDE บริเวณก่อนถึง บ. APEX เข้าทั้ง 3 เฟส แล้วเสร็จ (THS03)						
180	เช็คเฟส						
181	แจ้ง Hotline 22kV เช็คเฟสที่ DIS หลังนิคมฯ (ตั้งข้ามถนน) SMB12S-14 ทั้ง 3 เฟส						
182	เมื่อ Hotline 22kV เช็คเฟสที่ DIS หลังนิคมฯ (ตั้งข้ามถนน) SMB12S-14 เฟสตรงกัน ทั้ง 3 เฟส						
183	แจ้ง Hotline 22kV เช็คเฟสที่ DIS หลังนิคมฯ (ตั้งข้ามถนน) THV02S-03 ทั้ง 3 เฟส						
184	เมื่อ Hotline 22kV เช็คเฟสที่ DIS หลังนิคมฯ (ตั้งข้ามถนน) THV02S-03 เฟสตรงกัน ทั้ง 3 เฟส						
185	แจ้ง Hotline 22kV เช็คเฟสที่ DIS ชด. หน้า บ. URC (THS13) ทั้ง 3 เฟส						
186	เมื่อ Hotline 22kV เช็คเฟสที่ DIS ชด. หน้า บ. URC (THS13) เฟสตรงกัน ทั้ง 3 เฟส						
187	ย้ายโหลด 22kV						
188	ย้ายโหลด THU04 บางส่วนไปจ่ายจาก SMB02						
189	SMB12S-04	ปลด, ล็อคคาน	สับ		สค.	SF6	หลังนิคมฯ
190	THS05S-09	สับ	ปลด		สค.	SCADA SF6	บ. ไทยยีนจิง
191	ย้ายโหลด SMB12 บางส่วนไปกลับจาก KTE03						
192	BNP02S-06	ปลด	สับ		บพว.	SCADA SF6	วัดบางตะคอย
193	BNP04S-12	ปลด, ล็อคคาน	สับ		บพว.	SF6	รีมคองดำเนินการตรงข้ามวัดสวนส้ม
194	DIS ชด. SMB. 12 (ส่ว)	ปลด	สับ		สค.	DIS	หลังนิคมฯ (สน)
195	KTE02S-08	สับ	ปลด (ใช้โหลดบัสเตอร์)		สค.	DIS	แยกวัดเกาะ
196	BNP02S-06	สับ	ปลด		บพว.	SCADA SF6	วัดบางตะคอย
197	BNP04S-12	สับ	ปลด		บพว.	SF6	รีมคองดำเนินการตรงข้ามวัดสวนส้ม
198	เมื่อพร้อมจ่ายไฟ 115kV						
199	ตรวจสอบ ABS 115kV หลังนิคมฯ (บ. APEX) SMB01YS-02 อยู่สถานะ "OPEN+LOCK"						
200	แจ้ง Hotline 115kV เชื่อม DDE บริเวณก่อนถึง บ. APEX เข้าทั้ง 3 เฟส (115kV)						
201	เมื่อ Hotline 115kV เชื่อม DDE บริเวณก่อนถึง บ. APEX เข้าทั้ง 3 เฟส (115kV) แล้วเสร็จ						
202	BAL02YS-02	ปลด	สับ		BAL	-	ใบมิด 115 เควี
203	BAL02YS-03	ปลด	สับ		BAL	-	ใบมิด 115 เควี
204	BAL02YB-01	ปลด	สับ คง OFF Auto Reclose		BAL	-	เบรกเกอร์ 115 เควี
205	ย้ายโหลด 115kV (ก่อนจ่าย SMD34B-C1 และ KTE24B-01) ก่อนรถยกให้ใช้โรงงาน 351/2567 แล้วจ่าย						
206	ย้ายโหลดสถานี BAL, SMD และ ผู้โหลดใช้ไฟ บ. ไทยยูเนียน, บ. มหาชัยคราฟ, บ. เพชรเกษมเท็กไทล์ กลับจาก สถานี SMC						
207	แจ้งกฟส. สค. ตรวจสอบ LBS BAL03YS-14 คิงส์พีชเซอร์ สถานะปกติไมโซว์ Low Gas						
208	แจ้งกฟส. สค. ตรวจสอบ LBS SME03YS-08 ปากทางสวนส้ม สถานะปกติไมโซว์ Low Gas						
209	SME03YS-08	ปลด ล็อคกุญแจ	สับ		สค.	LBS	ปากทางสวนส้ม
210	แจ้งกฟส. สค. ตรวจสอบใบมิด LBS SME03YS-08 ปากทางสวนส้ม สับเข้าสนิททั้ง 3 เฟส Indicator โซว์สีแดงทั้ง 3 เฟส						
211	BAL03YS-14	สับ	ปลด ล็อคกุญแจ		สค.	LBS	คิงส์พีชเซอร์
212	KTE02YB-01	ปลด	สับ คง OFF Auto Reclose		KTE	-	เบรกเกอร์ 115 เควี
213	SMD03YB-01	ปลด	สับ คง OFF Auto Reclose		SMD	-	เบรกเกอร์ 115 เควี
214	SME02YB-03	"OFF" Auto Reclose	"ON" Auto Reclose		SME	-	เบรกเกอร์ 115 เควี
215	SME03YB-03	"OFF" Auto Reclose	"ON" Auto Reclose		SME	-	เบรกเกอร์ 115 เควี
216	SMG01YB-01	"OFF" Auto Reclose	"ON" Auto Reclose		SMG	-	เบรกเกอร์ 115 เควี

ที่	รหัสอุปกรณ์	สภาพอุปกรณ์ ปกติก่อน ดำเนินการ	ดำเนินการ	เวลา	ผู้ดำเนินการ	ผู้สั่งการ	หมายเหตุ
217	SMD02YB-01	"OFF" Auto Reclose	"ON" Auto Reclose		SMD	-	เบรกเกอร์ 115 เควี
218	SMD03YB-01	"OFF" Auto Reclose	"ON" Auto Reclose		SMD	-	เบรกเกอร์ 115 เควี
219	BAL02YB-01	"OFF" Auto Reclose	"ON" Auto Reclose		BAL	-	เบรกเกอร์ 115 เควี
220	BAL03YB-01	"OFF" Auto Reclose	"ON" Auto Reclose		BAL	-	เบรกเกอร์ 115 เควี
221	KTE02YB-01	"OFF" Auto Reclose	"ON" Auto Reclose		KTE	-	
222	SN2-KT1A	"OLTC" Manual	"OLTC" Auto		EGAT	-	
223	SMB01VB-01	"OFF" Auto Reclose	"ON" Auto Reclose		SMB	-	
224	SMB02VB-01	"OFF" Auto Reclose	"ON" Auto Reclose		SMB	-	
225	SN2-KT3A	"OLTC" Manual	"OLTC" Auto		EGAT	-	
226	SMB11VB-01	"OFF" Auto Reclose	"ON" Auto Reclose		SMB	-	
227	SMB12VB-01	"OFF" Auto Reclose	"ON" Auto Reclose		SMB	-	
228	BNP-TP1	"OLTC" Manual	"OLTC" Auto		BNP	-	-
229	BNP04R-02	Nonreclosing, ALT	Normal		บพว.	SCADA	R. รีโมทลงดำเนินการ
230	BNP02VB-01	"OFF" Auto Reclose	"ON" Auto Reclose		BNP	-	
231	KTE-TP1	"OLTC" Manual	"OLTC" Auto		KTE	-	-
232	KTE02VB-01	"OFF" Auto Reclose	"ON" Auto Reclose		KTE	-	
233	KTE03R-01	Nonreclosing, ALT	Normal		บพว.		R สะพานพุทธมณฑลสายคร
234	THU-TP1	"OLTC" Manual	"OLTC" Auto		THU	-	-
235	THUBR-04	"OFF" Auto Reclose	"ON" Auto Reclose		THU	R	
236	THS-TP1	"OLTC" Manual	"OLTC" Auto		THS	-	
237	THS03VB-01	"OFF" Auto Reclose	"ON" Auto Reclose		THS	-	
238	THS05VB-01	"OFF" Auto Reclose	"ON" Auto Reclose		THS	-	
239	THS-TP2	"OLTC" Manual	"OLTC" Auto		THS	-	
240	THS07VB-01	"OFF" Auto Reclose	"ON" Auto Reclose		THS	-	
241	THS13VB-01	"OFF" Auto Reclose	"ON" Auto Reclose		THS		
สิ้นสุด Switching ทั้งหมด							

ลักษณะการเดินท่อหม้อไอน้ำ

ปากทาง ร.ร. ยกระดับ

SMB12S-05

Dis ติดตั้งใหม่
หลังนิคมฯ

หลังนิคมฯ
KTE2S115

ABS 115KV. 2. PPEX
SMB14S-02

หลังนิคมฯ



SMB12S-04

SMB12S-03
หลังนิคมฯ

THSS3S-07
ท้าย ช. 16

THSS5S-07
ข้าง บ. ลีไว

บ.เอพีทเซอร์กิต



THSS5S-08
บ.เอพีทเซอร์กิต

ตรงข้าม บ. ไทยยูเอตเซอร์

THSS5S-06



THS13S-04
ก่อนตั้งบ. อยู่เขตอุตสาหกรรม

Dis ติดตั้งชั่วคราว
หน้า บ. URC



SMB34S-08

Dis ร. น.
หน้า URC

LBS 115KV

30mm x 5mm x 5mm

BALE 48-01

ชุดระบบการจ่ายไฟรถยนต์

บ.เอเพ็กซ์

ปลาทอง ร.ร. ยกรรชบตร

SMB12S-05

Dis ติดตั้งใหม่

หลังติดตั้ง

Dis

หลังติดตั้ง

KTE2S115

หลังติดตั้ง

หม้อแปลง

ร.ร. ยกรรชบตร

ABS เมล. บ. APEx

PIDE

จุดตัดหม้อแปลงรถมอเตอร์ไซด์ (บ. เมล. บ. APEx) ทว. 1. บ. เมล. บ. APEx (THS 05)

จุดตัดหม้อแปลงรถมอเตอร์ไซด์ (บ. เมล. บ. APEx) ทว. 1. บ. เมล. บ. APEx (THS 03)

THSS-08 บ.เอเพ็กซ์

SMB12S-04

SMB12S-03

THS3S-07

THSS-07

ถัง บ. ลิฟไว

Dis

Dis

Dis

Dis

Dis

Dis

THSS-06

THS13S-04

ก่อนถึง บ. อยู่ชุดสถาปัตยกรรม

Dis ติดตั้งชั่วคราว หน้า บ. URC

Dis ติดตั้งใหม่ บ. URC

SME3YS-08

จุดตัดหม้อแปลงรถมอเตอร์ไซด์ (บ. เมล. บ. APEx) ทว. 1. บ. เมล. บ. APEx (THS 03)

จุดตัดหม้อแปลงรถมอเตอร์ไซด์ (บ. เมล. บ. APEx) ทว. 1. บ. เมล. บ. APEx (THS 03)

จุดตัดหม้อแปลงรถมอเตอร์ไซด์ (บ. เมล. บ. APEx) ทว. 1. บ. เมล. บ. APEx (THS 03)

SMB12S-05

แผนผังระบบไฟฟ้า

ภาคทาง 5.5. ยกร่าง

SMB12S-05

Dis ติดตั้งใหม่
หลังนี้คณฯ

หลังนี้คณฯ
KTE2S115

หลังนี้คณฯ

ว. APEx
SMB12S-02.

AB

อสมท (สง)

อสมท

SMB12S-04
SMB12S-14
อสมท

THV2S-03
อสมท

อสมท

SMB12S-03
หลังนี้คณฯ
THS3S-07
ท้าย ช. 1.6

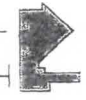
THS5S-07
ล่าง บ. ลิ. 1.1

ตรงข้าม บ. ไทยยูเนิเตอร์เซอร์

THS5S-06



บ. โอนเฟกเซอร์กิต



THS5S-08
บ. โอนเฟกเซอร์กิต

THS

SMB12

SMB2



Dis ติด
อสมท

SMB12S-08. 2. VRC

Dis ติด
อสมท

THS13

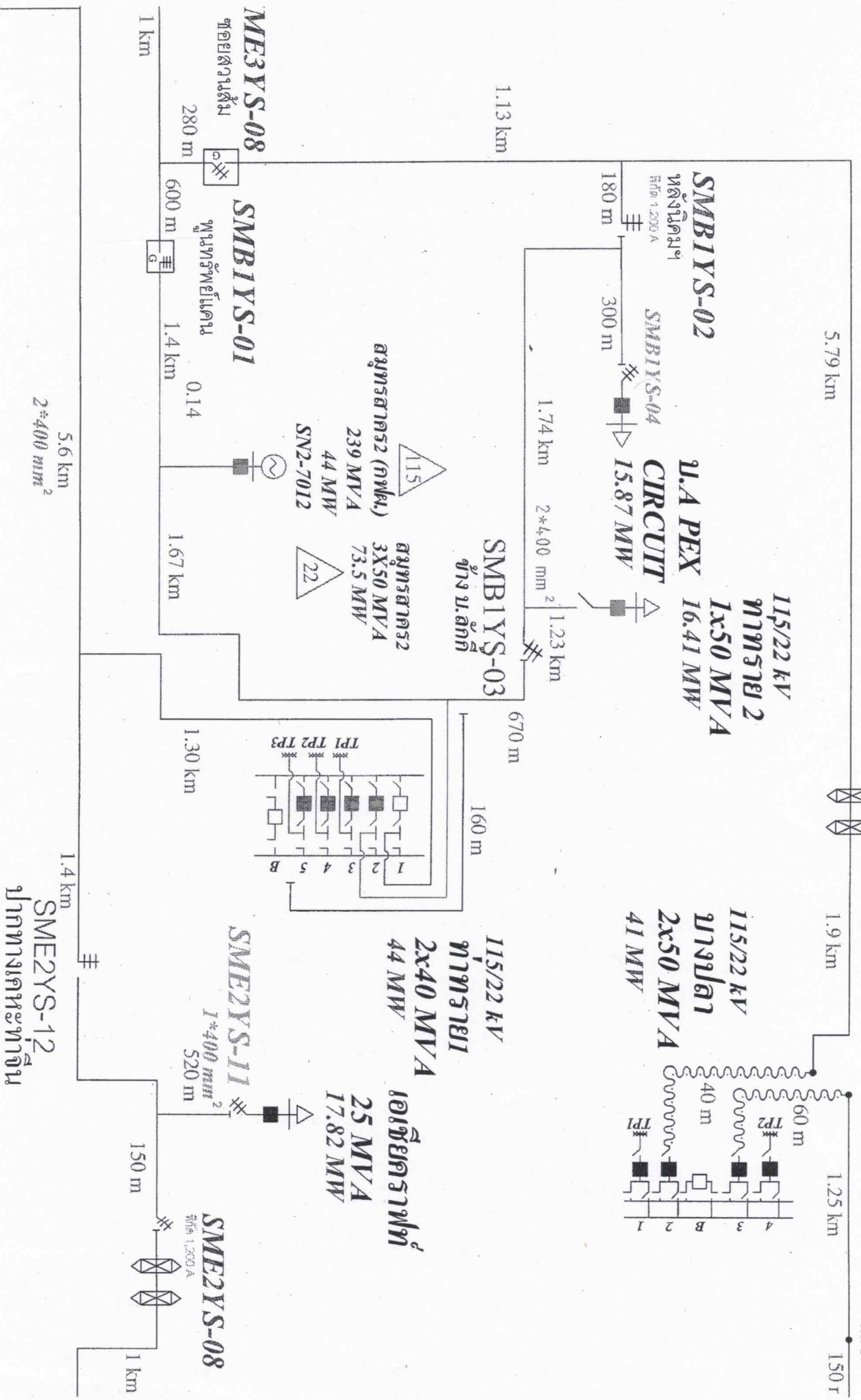
Dis ติดตั้งชั่วคราว
หน้า บ. URC

THS6S

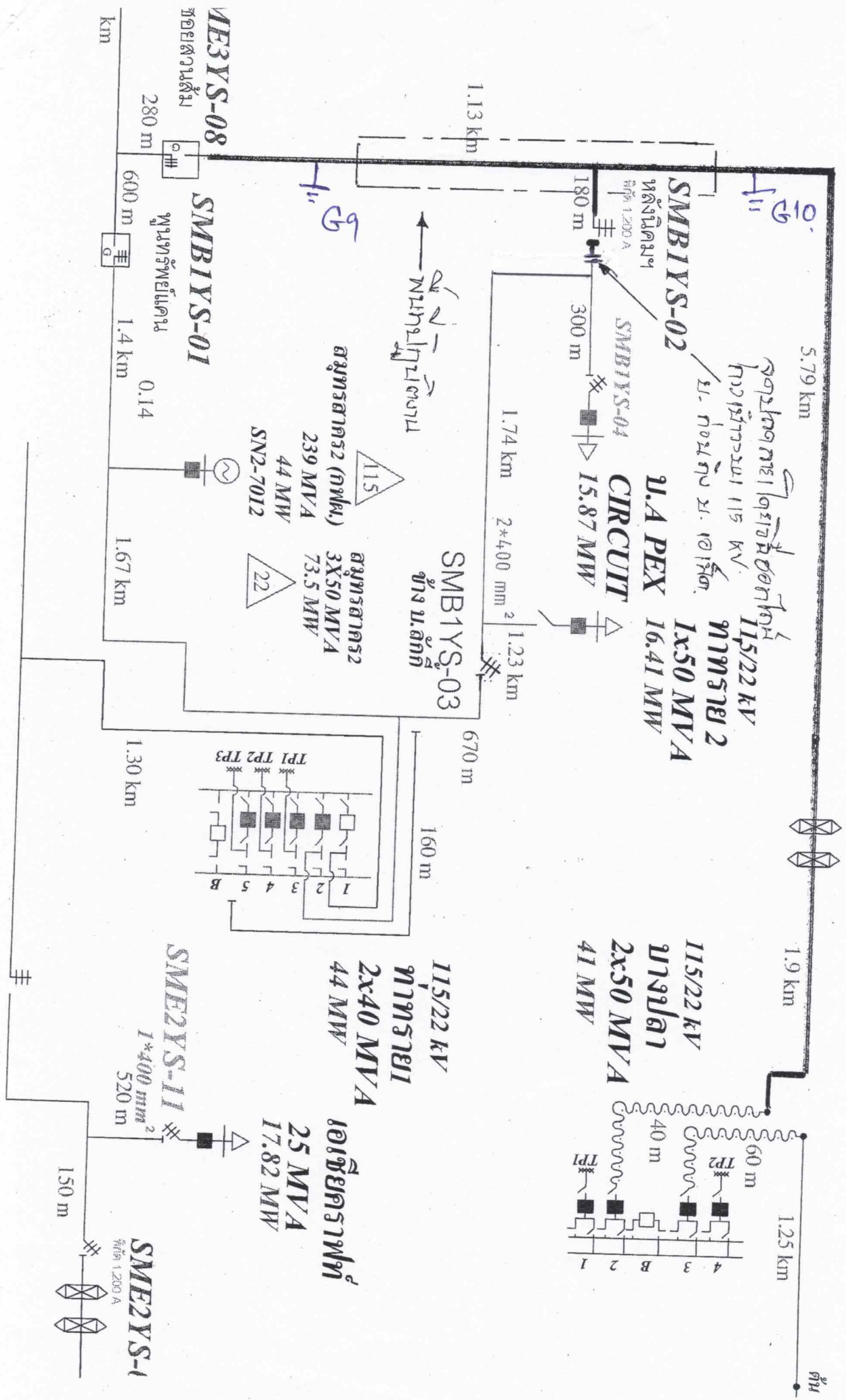
THS13S-04
ก่อนถึง บ. อพยงอุตสาหกรรม

การประเมินการประเมินผลกระทบสิ่งแวดล้อม

หน้า 17



การประเมินการสูญเสียพลังงาน



SMB1YS-01
พิกัดสาย

SMB1YS-02
พิกัดสาย

SMB1YS-04

CIRCUIT

ป.ล. PEX

1x50 MVA

16.41 MW

SMB1YS-03
พิกัดสาย

สมรรถนะ (กพค.)
239 MVA

44 MW

SN2-7012

สมรรถนะ
3x50 MVA

73.5 MW

SME2YS-11

1x400 mm²

520 m

SME2YS-1

พิกัดสาย